

# Fenster in die Vergangenheit (1)

Category: Renovierung

geschrieben von Armin Kobler | 25. Dezember 2023

## Die Böden

Wie schon in früheren Beiträgen über die Hausgeschichte angemerkt, sind wir bei den Renovierungsarbeiten auf verschiedene zeitliche Abschnitte gestoßen. Barock, Rokoko, Biedermaier und Historismus haben die Villa Kinsele im Wesentlichen geprägt. Wieviel ist wovon noch vorhanden und was und wieviel davon zeigen? Frau Marlies Tschisner, welche uns als *Gebietsverantwortliche für Kunstgeschichte, profane und sakrale Bauten* von seiten des Dekmalamtes unterstützt, hat bei einem Lokalausweis einmal den Begriff "Fenster in die Vergangenheit" verwendet. Ich finde ihn sehr treffend.



"Otto Kaufmann – Niedersedlitz"

In der Küche haben wir unter dem obligaten Linoleumboden der 70er Jahre und halb faulen Holzfaserverplatten sowie Teerpappe einen unerwarteten Belag vorgefunden: Keramikfliesen der Firma Otto Kaufmann aus Niedersiedlitz bei Dresden, hergestellt um 1900. Ein Teil der Umbauarbeiten, welche sehr wahrscheinlich vom damaligen Eigentümer Franz Kinsele und seiner Frau Aloisia von Rehorovsky (ich berichtete hier) ausgegangen sein dürften. Wie man sieht, war die Zeit, wo man fast ausschließlich vor Ort vorgefundene Baumaterialien verwendet hat, vorbei.



Der unerwartet vorgefundene alte Belag.

Zirka zwei Quadratmeter konnten ohne Beschädigung wiedergewonnen und gereinigt werden. Als kleines Zeitfenster zur vorletzten Jahrhundertwende haben wir damit eine kleine Ecke am Originalort, der ansonsten mit zeitgenössischen Möbeln und Geräten ausgestatteten Küche, gestaltet. Die mit der Lieferung und Verlegung der neuen Sandsteinböden beauftragte Firma südtirol.stein hat für einen überaus sauberen Übergang gesorgt.



Das kleine "Fenster in die Vergangenheit".

Leider sind die so charakteristischen, noch dazu am Ritten gewonnenen Sandsteinplatten des Eingangsbereichs im ersten und zweiten Stock dem großen Umbau damals zum Opfer gefallen. Aus einem – aus heutiger Sicht! – Missverhältnis zwischen dem Wunsch nach Pflegeleichtigkeit und dem Respekt vor dem Gebautem wurden sie durch kleine gelbrote Klinker ersetzt.



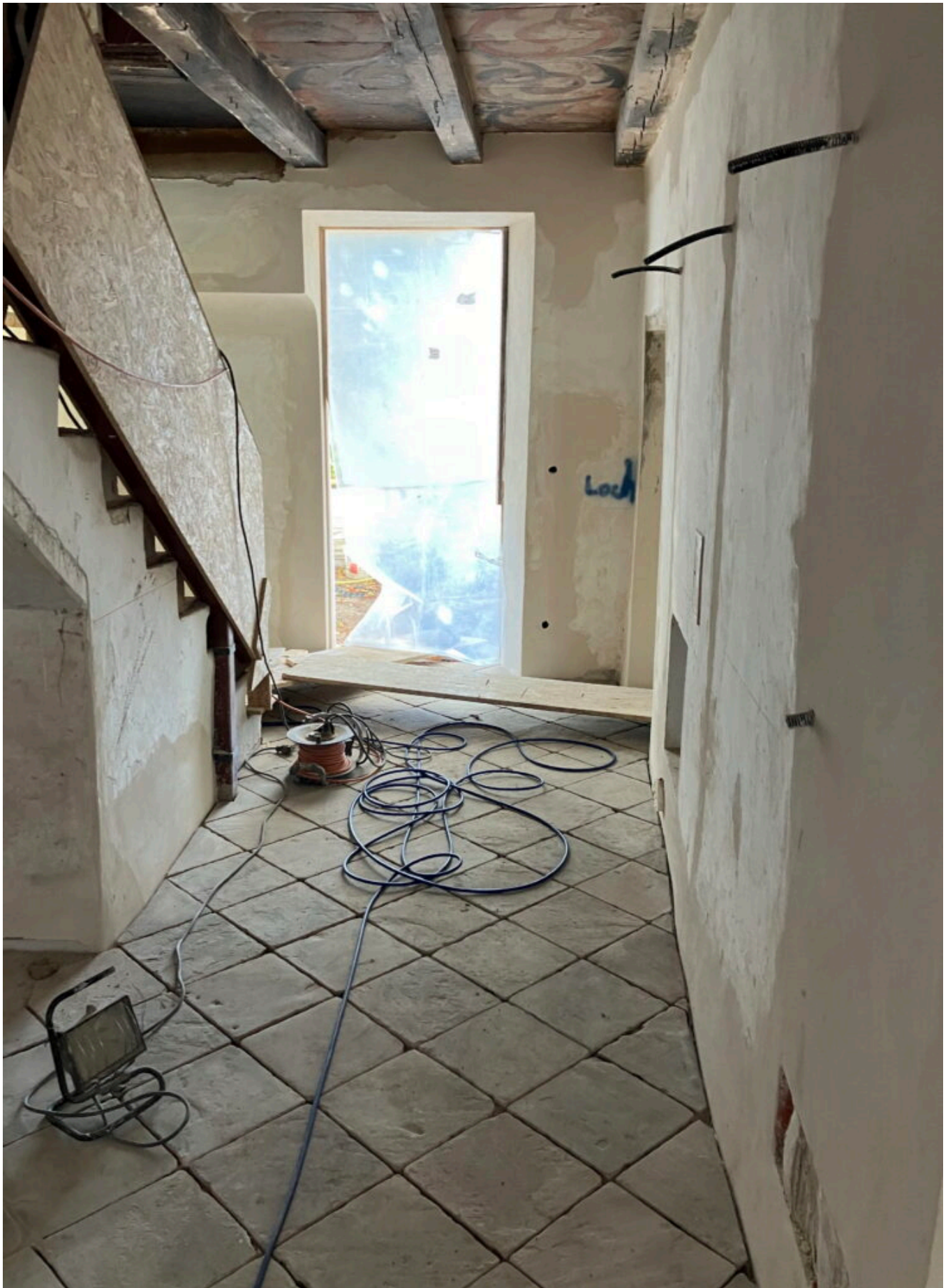
Die Arbeiten schreiten gut voran, im Hintergrund der wieder geöffnete Hinterausgang gegen Norden.

Es war ein ausgesprochenes Glück, dass wir im Haus selbst noch über eine Quelle an diesem Material verfügten. Im Dachgeschoss waren nämlich zum Zwecke der Brandsperre Sandsteinplatten als Boden verbaut. Zudem musste der kleine Balkon an der Westseite erneuert werden, dort wurde der steinerne Belag durch passendes Lärchenholz ersetzt.



Auf dem Gang im ersten Stock. Werden die vorgefundenen Sandsteinplatten reichen?

Die vorgefundene Menge an verwendbaren Platten erlaubte schlussendlich nur im Erdgeschoss die historische Verlegung im Rautenverband, im ersten Stock musste materialsparender, in rechtwinkligen Bahnen vorgegangen werden. Bis zuletzt fürchteten wir, mit dem vorhanden Material nicht auszukommen, aber die engagierten Mitarbeiter der Baufirma Schweigkofler haben gekonnt jede vorgefundene Größe an den richtigen Platz gesetzt.



Noch muss der Boden verfugt werden. Blickrichtung Haupteingang. Zur Sicherheit bleiben das Stiegengeländer und die Steinstufen noch verschalt.



Schon allein deshalb, weil eine Fußbodenheizung das alte Heizkörpersystem ersetzen wird, mussten alle Holzböden ausgebaut werden. Eine gute Gelegenheit, sie zu bürsten, zu reinigen, und so auszugleichen, dass die abgewohnten Oberflächen wieder möglichst flach werden. Auch dieses Mal machte sich die Expertise von Walter Alber in der Werkstatt und an der Baustelle bezahlt.



In der hinteren Stube, der Boden ist gerade geklebt worden, die Täfelung ist noch in der Werkstatt.

Wir hatten das Glück, dass dort wo Teppichböden für modernen Wohnkomfort sorgen sollten, diese auf Sperrholzplatten geklebt wurden, welche wiederum leicht und ohne Schäden für den Unterbau entfernt werden konnten. Die verwendeten Holzarten waren Fichten und Föhre, beides Holzarten, welche am Ritten verbreitet sind.



Fichten und Föhre, immer schwierig zu unterscheiden.

Die Böden wurden auf den die Heizschlangen führenden Ausgleichsboden geklebt. Die Weitergabe der Wärme an die Umgebung braucht gegenüber einen Steinboden zwar etwas länger, die heutigen automatisierten Regelsysteme können damit aber gut umgehen.



Das Balkonzimmer, hier müssen nur mehr der Maler und der Elektriker ihre Arbeit beenden.

In diesem Beitrag verwendete Literatur- und Bildquellen:

WIKIPEDIA-AUTOREN (2023, November 17). Keramikfliese.  
Retrieved December 24, 2023, from  
<https://de.wikipedia.org/w/index.php?title=Keramikfliese&oldid=239204959>

WIKIPEDIA-AUTOREN (2023, September 4). Otto Kauffmann junior.  
Retrieved December 24, 2023, from  
[https://de.wikipedia.org/w/index.php?title=Otto\\_Kauffmann\\_junior&oldid=237017564](https://de.wikipedia.org/w/index.php?title=Otto_Kauffmann_junior&oldid=237017564)

(N.d.). Südtirol.stein gmbh | SuedtirolStein.  
Retrieved December 25, 2023, from <https://www.suedtirol-stein.com/>  
(N.d.). Ihr Bauunternehmen im Raum Ritten & Bozen in Südtirol -  
Schweigkofler Hubert.

Retrieved December 25, 2023, from  
<https://www.hubertschweigkofler.it/>

MAXIMILIAN, Alber (n.d.). Tischlerei Alber Walter.  
Retrieved December 25, 2023, from

<https://www.facebook.com/profile.php?id=100057556175063>

Alle Fotos, sofern nicht anders angemerkt, sind vom Blogautor.